



De samenwerking tussen SAVE en CEBES geeft u inzicht in wat zich in werkelijkheid afspeelt, uitgezet tegen de door de brandweer beloofde prestatie.

#### CONTACT CEBES

POSTBUS 281  
6000 AG WEERT  
JULIANALAAN 10  
WEERT  
TELEFOON (0495) 54 32 11  
TELEFAX (0495) 53 21 74  
E-MAIL [INFO@CEBES.NL](mailto:INFO@CEBES.NL)

[WWW.CEBES.NL](http://WWW.CEBES.NL)

#### CONTACT SAVE

Save is gevestigd in Deventer en aanwezig op alle vestigingen van Oranjewoud.

ZUTPHENSEWEG 31D  
7418 AH DEVENTER  
POSTBUS 321  
7400 AH DEVENTER  
TELEFOON (0570) 66 39 93  
TELEFAX (0570) 66 39 92  
E-MAIL [SAVE@ORANJEWOUD.NL](mailto:SAVE@ORANJEWOUD.NL)

[WWW.SAVE.NL](http://WWW.SAVE.NL)

## KOPPELING GEOBRANDWEERZORG EN FIREMAN

**De opkomsttijden van incidenten vergelijken** met wat is beloofd en wat zou moeten.

Oftewel: inzicht bieden in hoe de brandweer in werkelijkheid presteert ten opzichte van het dekkingsplan en de **aanbevolen normtijden.**



## SAMENWERKING SAVE EN CEBES

Er is een vruchtbare samenwerking ontstaan tussen Save en CEBES. Beide hebben jarenlange ervaring binnen de brandweerwereld elk op hun eigen specifieke terreinen. De kennis en ervaring worden nu gebundeld.

GeoBrandweezorg van Save biedt inzicht in het zorgniveau in uw gemeente. Er kan bijvoorbeeld worden berekend wat de optimale plaats is van een kazerne ten opzichte van de vrijwilligers, welke opkomsttijden gerealiseerd kunnen worden en hoe de brandweer presteert ten opzichte van de normtijden van de gebouwen.

FireMan van CEBES bevat informatie over de personeelsgegevens van uw korps. Daarnaast staan in FireMan alle uitrukken geregistreerd waar de brandweer bij betrokken is geweest.

Combinatie van die twee geeft een uitstekend inzicht in hoe de brandweer presteert ten opzichte van het dekkingsplan en de zorgnorm. Door beide systemen wordt optimaal gebruik gemaakt van elkaars gegevens. Voor de verschillende functies binnen GeoBrandweezorg en FireMan zijn dan ook telkens andere gegevens nodig. Die worden waar nodig geëxporteerd uit het ene systeem en geïmporteerd en gesynchroniseerd in het andere.

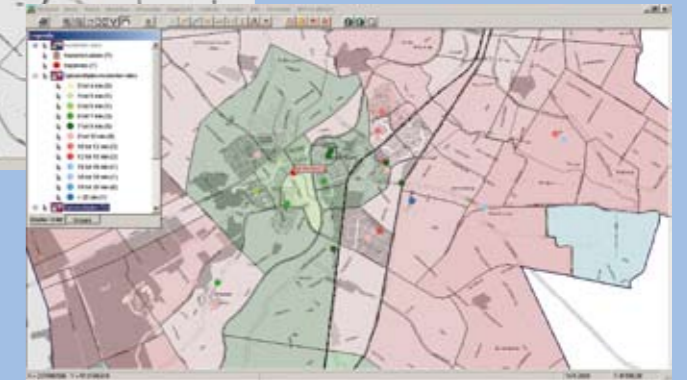
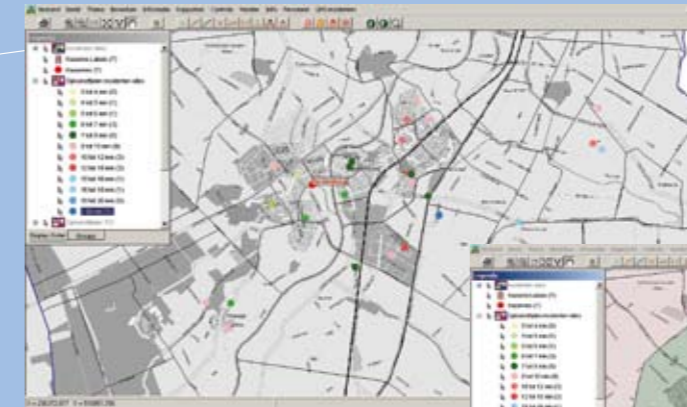
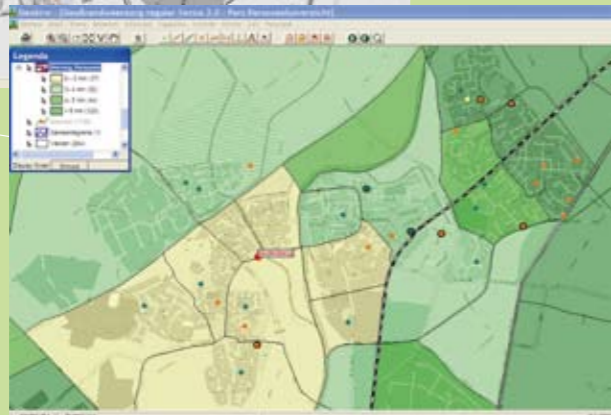
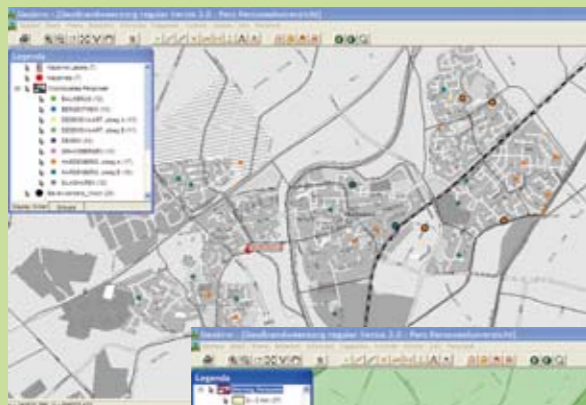
## PERSONEELSGEGEVENS TEN BEHOEVE VAN BEREKENEN DEKKINGSPLAN

Met de Personeelsgegevensmodule van GeoBrandweezorg wordt berekend wat de mogelijke uitruktijd van een ploeg kan zijn. Bekend moet zijn waar de vrijwilligers wonen, werken, wie welke functie heeft en of men overdag beschikbaar is. Deze gegevens staan in FireMan en er is nu dan ook een export mogelijk. Het handmatig inbrengen van deze gegevens in GeoBrandweezorg is dan niet meer nodig. Ook worden de gegevens op één locatie beheerd.

Mogelijkheden van de Personeelsgegevens module zijn:

- op kaart afbeelden van de woon- en werklocaties van de vrijwilligers (per post, per ploeg);
- per vrijwilliger berekenen van diens uitruktijd (vanaf woonadres en vanaf werkadres);
- per kazerne op kaart aangeven van een 'wervingsgebied' voor vrijwilligers binnen een bepaalde uitruktijd;
- exportfunctie van de rekenresultaten in Excel-format.

Met behulp van GeoBrandweezorg kunnen de opkomsttijden worden berekend die gerealiseerd kunnen worden (het dekkingsplan). Binnen het dekkingsplan vindt ook de toets aan de normtijden per gebouw plaats. De tijden die zouden moeten (normtijden) worden vergeleken met de tijden die zouden kunnen (de berekende opkomsttijden). Dit zijn in feite de tijden die de brandweer belooft te halen. Deze gegevens worden geëxporteerd naar FireMan. Daar worden de gegevens gebruikt om per uitruk uit te kunnen rekenen of de beloofde tijden ook daadwerkelijk zijn gehaald.



## FIREMAN: UITRUKINFORMATIE

In FireMan worden alle incidenten vastgelegd waar de brandweer bij betrokken is. Gelukkig is het lang niet altijd meer nodig om de incidenten met de hand vast te leggen: in steeds meer regio's is het mogelijk om de incidenten vrijwel geheel automatisch vanuit het meldkamersysteem te importeren. Dat scheelt veel werk. Er zijn in dat geval extra gegevens beschikbaar, zoals X- en Y-coördinaat en het vaknummer. De gebouwgegevens vanuit het dekkingsplan die beschikbaar zijn in GeoBrandweezorg worden geëxporteerd en ingelezen in FireMan. Deze gebouwgegevens bevatten de locaties en gebouwtypen van alle objecten in de gemeente, inclusief de aanbevolen opkomsttijden (normtijd). Daarnaast bevat de export de berekende opkomsttijd conform het dekkingsplan (berekend in GeoBrandweezorg). In FireMan worden deze gebouwgegevens gebruikt om de objectgegevens op een automatische wijze te vullen (gebouwtype / risicoindeling) en kunnen de normtijd en berekende opkomsttijd met de daadwerkelijk gerealiseerde tijd worden vergeleken. In FireMan wordt zo goed mogelijk opgezocht bij welk pand de brand heeft plaatsgevonden. In geval van twijfel kan de keuze met de hand worden gemaakt.

Hiermee zijn theorie en praktijk met elkaar gecombineerd. Er is nu direct zichtbaar welke opkomsttijden van de uitrukken aan het dekkingsplan en de zorgnorm voldoen en welke niet. Ook de verschillende onderdelen van de opkomsttijd worden daarbij in beeld gebracht. Vanzelfsprekend zijn alle selectiemechanismen van het veelzijdige FireMan ook hier beschikbaar, zodat ook specifieke groepen uitrukken kunnen worden geanalyseerd.

Met de gecombineerde beschikbare gegevens kunnen in FireMan diverse rapportages van werkelijke versus 'genormeerde' uitruktijden (inclusief de samenstelling van de verschillende samenstellende componenten van die tijden) van de geselecteerde incidenten worden gemaakt.

## INCIDENTENINFORMATIE OP KAART IN GEO-BRANDWEERZORG

Door de uitrukgegevens uit FireMan te exporteren naar GeoBrandweezorg kunnen, naast de genoemde rapportages in FireMan, ook verschillende grafische weergaven worden gemaakt.

De uitrukgegevens van incidenten die in FireMan beschikbaar zijn, kunnen binnen GeoBrandweezorg op kaart worden afgebeeld en geanalyseerd. Op dezelfde kaart waarmee het dekkingsplan is uitgerekend, wordt nu zichtbaar gemaakt waar de uitrukken hebben plaatsgevonden en hoe de vergelijking met dekkingsplan en zorgnorm uitvalt.

Binnen GeoBrandweezorg bestaan vervolgens de volgende mogelijkheden:

- Het tonen van de incidenten als stippen op een kaart, onderverdeeld in type melding / incident.
- Van de incidentlocaties kunnen de gerealiseerde opkomsttijden met een kleur worden afgebeeld. Doordat in GeoBrandweezorg kaartlagen over elkaar heen gepresenteerd kunnen worden, kunnen deze worden vergeleken met de berekende opkomsttijden (vanuit het dekkingsplan). Op die manier is in één oogopslag te zien bij welke incidenten de 'beloofde tijd' van het dekkingsplan niet (of juist wel) is gehaald.
- Het presenteren van overschrijdingspercentage / grafiek van overschrijdingen op basis van de daadwerkelijke incidenten (toets aan relevante branden in gebouwen).